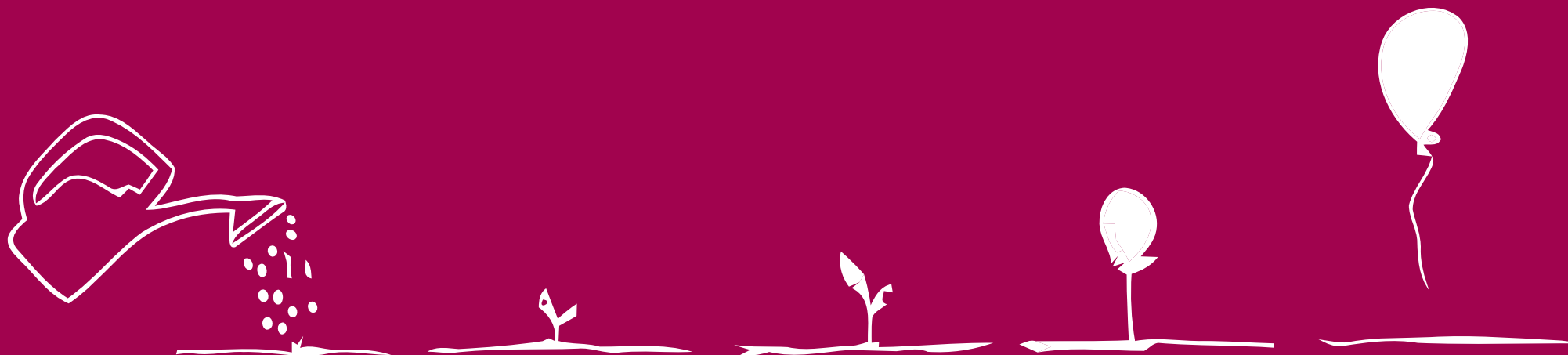




MISSIONARIE DOTTRINA CRISTIANA



# PROGETTO EDUCATIVO NIDO INTEGRATO 2023 - 2024

## ▼ CARTA D'IDENTITA' DEL NIDO INTEGRATO ▼

Nel nido integrato i bambini imparano a crescere insieme a tanti amici, giocano e si divertono.

Le educatrici e tutto il personale di assistenza all'infanzia li aiuteranno a crescere, a diventare “più grandi” ed a cominciare ad entrare a far parte gradualmente di una vita comunitaria quale è quella della scuola, fatta di piccole regole nonché socialmente ricca ed interessante.

Per assicurare ai bambini un tranquillo e regolare svolgimento della giornata scolastica è indispensabile l'aiuto e la collaborazione della famiglia, nel rispetto di alcune semplici regole che consentano di assicurare il benessere di tutti.

Il NIDO, situato in Via della Balduina 296, accoglie bambini dai 18 ai 36 mesi, è aperto da settembre a giugno dal lunedì al venerdì dalle ore 8:00 alle ore 16:00.

Le uscite possibili sono le seguenti:

- ore 12:00 senza refezione scolastica;
- ore 13:00 dopo il servizio di refezione;
- ore 15.45 - 16.00.

**SCUOLA PARITARIA SANT'ANTONIO**

NIDO | INFANZIA | PRIMARIA

VIA DELLA BALDUINA 296 | 00136 | ROMA

## II TEAM EDUCATIVO

Il nostro team del Nido si compone di:

- Coordinatrice Didattica;
- Educatrici presenti nella sezione, in numero di tre, che si alterneranno nei turni, garantendo la compresenza nella parte centrale della giornata per supportare le ore di maggiore attività.

*Per aiutare un bambino, dobbiamo fornirgli un ambiente che gli consenta di svilupparsi liberamente*

(M. Montessori)



*Maria Montessori*

**SCUOLA PARITARIA SANT'ANTONIO**

NIDO | INFANZIA | PRIMARIA

VIA DELLA BALDUINA 296 | 00136 | ROMA

## ▼ LA STRUTTURA OFFRE AL BAMBINO ▼

- **ambiente educativo** ricco, vario e stimolante, pensato ed organizzato per rispondere ai bisogni di autonomia, esplorazione e scoperta, rassicurazione e socializzazione di ciascuno;
- **progettazione integrata** tra le aspettative dell'utenza, i bisogni espressi dal contesto socio-culturale e primariamente la crescita completa del bambino, finalizzata a sviluppare in lui un'identità positiva, autonoma, competente;
- **inserimento nella collettività graduale e personalizzato**, che consenta al bambino un distacco sereno dalla famiglia;
- **tempi organizzati** in modo da permettere un'alternanza tra momenti di gioco e di relax, di cura della persona, di attività libere e guidate nel piccolo, medio o grande gruppo.



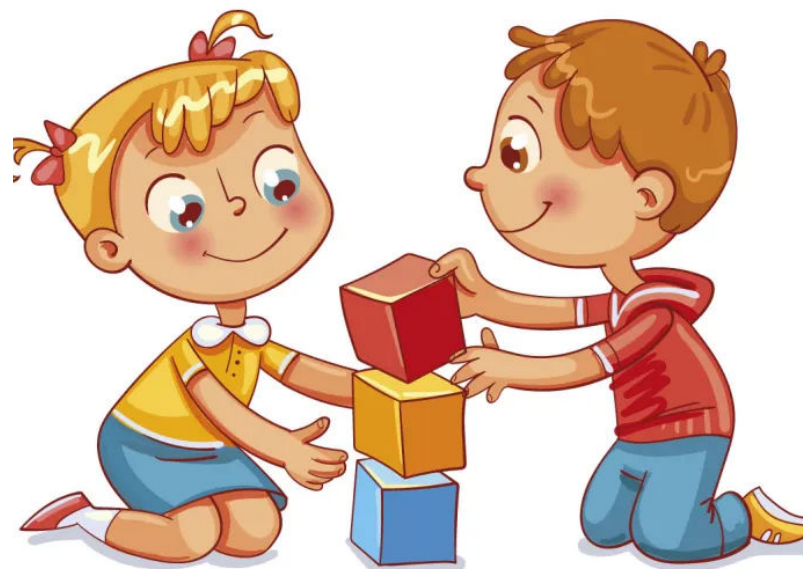
**SCUOLA PARITARIA SANT'ANTONIO**

NIDO | INFANZIA | PRIMARIA

VIA DELLA BALDUINA 296 | 00136 | ROMA

## ▼ LA GIORNATA TIPO ▼

<b>8:00 - 9:00</b>	Ingresso, accoglienza e gioco libero
<b>9.00 - 9.30</b>	Baby dance o circle time
<b>9:30</b>	Spuntino
<b>10:00</b>	Attività strutturata
<b>10:30 - 11:30</b>	Gioco libero, cambi e lavaggio manine
<b>11:30</b>	Pranzo
<b>12:00</b>	I° USCITA (senza refezione)
<b>12:30</b>	Igiene personale, gioco libero
<b>13:00</b>	II° USCITA
<b>13:00 - 14:45</b>	Lettura racconto e riposino
<b>14:45 - 15:45</b>	Cambio, merenda e gioco
<b>15.45 - 16:00</b>	III° ed ultima uscita



**SCUOLA PARITARIA SANT'ANTONIO**

NIDO | INFANZIA | PRIMARIA

VIA DELLA BALDUINA 296 | 00136 | ROMA

## PROGETTAZIONE EDUCATIVA

Periodicamente le educatrici programmano e verificano gli interventi educativi per ridefinirli ed ampliarli. Attraverso l'osservazione del gruppo dei bambini, durante i diversi momenti della giornata, le educatrici ne rilevano i bisogni, per stabilire gli obiettivi educativi, progettare l'intervento e verificare la rispondenza delle proposte alle reali esigenze di ciascuno.



**SCUOLA PARITARIA SANT'ANTONIO**

NIDO | INFANZIA | PRIMARIA

VIA DELLA BALDUINA 296 | 00136 | ROMA

## ▼ ATTIVITA' PROPOSTE ▼

Nell'ottica dello sviluppo globale del bambino, vengono proposte varie attività nelle diverse aree:

- sviluppo sociale
- sviluppo cognitivo
- sviluppo emotivo
- motricità fine e coordinamento motorio generale
- gioco libero euristico e di fantasia
- consapevolezza dell'ambiente circostante
- igiene, cure fisiche e dominio delle funzioni del proprio corpo
- per l'a.s. 2023/2024 proponiamo il progetto corpo ed autonomia



**SCUOLA PARITARIA SANT'ANTONIO**

NIDO | INFANZIA | PRIMARIA

VIA DELLA BALDUINA 296 | 00136 | ROMA



## ▼ METODOLOGIA ▼

Il raggiungimento degli obiettivi prefissati si realizza attraverso:

- esplorazione e scoperta
- vita comunitaria e di relazione
- valorizzazione del gioco
- mediazione educativa
- osservazione pedagogica
- progettazione
- verifica
- documentazione finale



**SCUOLA PARITARIA SANT'ANTONIO**

NIDO | INFANZIA | PRIMARIA

VIA DELLA BALDUINA 296 | 00136 | ROMA



# PROGETTO COLORI



**BLU**



**ROSSO**



**VERDE**



**GIALLO**

## PROGETTO COLORI

Quest'anno le educatrici del nido S. Antonio hanno proposto ai bimbi il progetto dei colori, centrato sulla sperimentazione dei colori della vita quotidiana, soprattutto legati al cambiare delle stagioni, ma con un focus principalmente sui colori primari e sul loro riconoscimento.

Il bambino piccolo è attratto ed incuriosito dal mondo dei colori, che utilizza spesso anche come possibilità di relazione, condivisione e di contatto con i coetanei. Nelle macchie e nei segni che lasciano sul foglio, ad esempio, i bambini vedono molte cose fantastiche, che comunicano poi con il linguaggio, verbale e non.

Il colore, infatti, è un linguaggio non verbale che offre una grossa opportunità espressiva: i bambini lo utilizzano in generale per una percezione dello spazio, ma anche per poter esprimere emozioni e stati d'animo, vissuti personali e di gruppo. Per questo abbiamo aiutato i bambini a riconoscere i colori tramite una serie di attività proposte: racconti, attività creative, manipolative e sonore, possibilità di accomunare oggetti di diversa natura ma dello stesso colore, nonché percorsi motori coinvolgendo l'intero corpo nella sperimentazione. Abbiamo approfondito la conoscenza dei colori primari (**blu**, **rosso** e **giallo**) creando alla fine dell'anno anche un colore secondario, il **verde**.



**SCUOLA PARITARIA SANT'ANTONIO**

NIDO | INFANZIA | PRIMARIA

VIA DELLA BALDUINA 296 | 00136 | ROMA

## ▀ OBIETTIVI DEL PERCORSO ▾

Gli obiettivi prefissati per questo progetto sono:

- scoperta e sperimentazione dei colori;
- sviluppare le capacità percettive e sensoriali;
- acquisire una migliore coordinazione oculo-manuale;
- sviluppare la creatività;
- utilizzare diverse tecniche pittoriche;
- incentivare l'espressione emotiva;
- discriminare almeno i colori primari;
- vincere eventuali resistenze a sporcarsi.



**SCUOLA PARITARIA SANT'ANTONIO**

NIDO | INFANZIA | PRIMARIA

VIA DELLA BALDUINA 296 | 00136 | ROMA

## ► LA STORIA DI CONIGLIETTO SCOPRE I COLORI ◄

Coniglietto ci ha portati dapprima a scoprire il **BLU** ed i bambini hanno svolto le seguenti attività:

- scheda didattica utilizzando la pittura color blu ed il pennello;
- collage con lana blu per creare il maglioncino;
- collage con cartoncino blu per l'automobilina;
- pittura blu ed acqua per creare il mare utilizzando il rullo;
- manipolazione della carta crespata blu, poi immersa in vaschette piene d'acqua per far rilasciare il colore;
- lettura della storia Pesciolino Arcobaleno che vive con i suoi amici nel mare blu;
- infilaggi ed incastri di oggetti di colore blu per favorire la motricità fine;
- percorso motorio con tappeto, cerchi, palline ed altri oggetti esclusivamente blu.



**SCUOLA PARITARIA SANT'ANTONIO**

NIDO | INFANZIA | PRIMARIA

VIA DELLA BALDUINA 296 | 00136 | ROMA

In seguito il nostro amico Coniglietto ci ha fatto scoprire il **ROSSO** e le maestre hanno proposto altre attività:

- scheda didattica utilizzando la pittura rossa ed il pennello;
- altra scheda didattica, il palloncino rosso con pittura e spugnette;
- collage con carta lucida rossa per il pesciolino;
- pittura rossa e tecnica stencil per la fragolina;
- lettura della storia La rabbia per associare il colore all'emozione;
- teatrino con rappresentazione di Cappuccetto rosso;
- gioco didattico con oggetti calamitati da attaccare, discriminando il rosso dal blu;
- infilaggi ed incastri di oggetti di colore rosso per favorire la motricità fine;
- percorso motorio con tappeto, cerchi, palline ed altri oggetti esclusivamente rossi.



Poi siamo giunti finalmente al **GIALLO** e qui, oltre a Coniglietto, ci ha accompagnato anche un pulcino, morbido e giallino:

- canzone Ciao sono pulcino;
- i bimbi hanno colorato in occasione della Pasqua il loro pulcino che esce dall'uovo (tecnica mista di pittura e collage);
- scheda didattica utilizzando la pittura gialla ed il pennello;
- altra scheda didattica, la pannocchia di mais con pittura e foglio pluriball;
- collage con carta velina gialla per il sole;
- pittura gialla e tappi di sughero per la papera;
- travasi con la farina di mais;
- percorso motorio con tappeto, cerchi, palline ed altri oggetti esclusivamente gialli.



Nel mese di maggio abbiamo poi sperimentato la creazione di un colore secondario, il **VERDE** tramite le seguenti attività:

- lettura di Piccolo blu piccolo giallo, che si abbracciano e diventano verdi;
- a seguire, i bambini hanno mischiato la pittura blu con quella gialla creando il loro piccolo verde;
- scheda didattica utilizzando la pittura verde ed il pennello;
- altra scheda didattica, la rana con pittura ed utilizzo dei cotton fioc per colorarla;
- gioco didattico con i chiodini colorati per discriminare tutti e quattro i colori incontrati;
- percorso motorio con tappeto, cerchi, palline ed altri oggetti esclusivamente verdi.



**SCUOLA PARITARIA SANT'ANTONIO**

NIDO | INFANZIA | PRIMARIA

VIA DELLA BALDUINA 296 | 00136 | ROMA



## ▼ SCHEDA DIDATTICA DI FINE ANNO ▼

Scheda didattica di fine anno riepilogativa dei tre colori primari: il trenino con i vagoni giallo, rosso e blu. Alla fine dell'anno, i bambini hanno realizzato un grande murales con pittura blu diluita con acqua per creare l'effetto mare ed hanno incollato sopra pesciolini rossi, gialli, verdi e blu; inoltre, si sono divertiti a dipingere rotolini di carta igienica utilizzando sempre i quattro colori conosciuti.

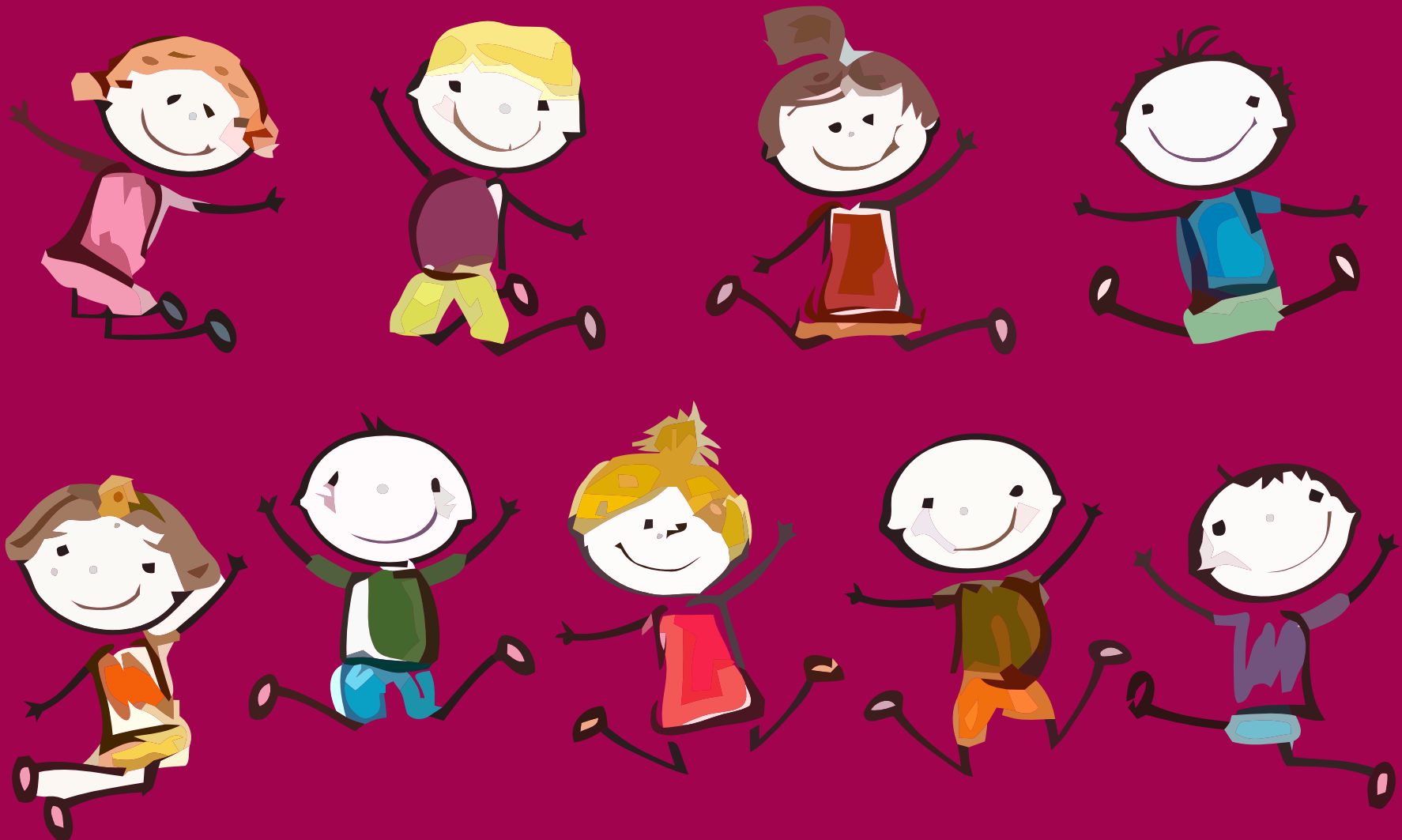


**SCUOLA PARITARIA SANT'ANTONIO**

NIDO | INFANZIA | PRIMARIA

VIA DELLA BALDUINA 296 | 00136 | ROMA

# ATTIVITA' MOTORIA

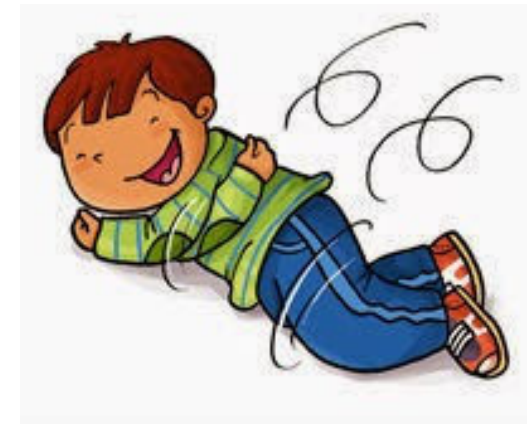


# ▼ AUTONOMIA E CONSAPEVOLEZZA DEL PROPRIO CORPO ▼

A partire dai 18 mesi, l'attività motoria diventa fondamentale per i bambini, per sperimentare l'ambiente circostante percependo al contempo il proprio corpo come qualcosa di intero.

Esistono due tipi di motricità su cui poter lavorare con i bambini della fascia d'età 18-36 mesi:

- **la motricità di posizione**, che riguarda tutte le cose che i bimbi fanno stando fermi sul posto, utilizzando quindi la posizione seduta, la coordinazione occhio-mano, la relazione con l'altro;
- **la motricità di spostamento**, che invece, come dice la parola stessa, riguarda tutto ciò che il bimbo fa muovendosi nello spazio circostante. In questo modo allena la conoscenza e la coordinazione corporea ma anche la conoscenza spaziale.



**SCUOLA PARITARIA SANT'ANTONIO**

NIDO | INFANZIA | PRIMARIA

VIA DELLA BALDUINA 296 | 00136 | ROMA

## ▼ ESERCIZI PROPOSTI ▼

Per aiutare il bambino a sviluppare la **motricità di posizione** è importante:

- proporgli oggetti con forme, pesi e dimensioni sempre diversi da tenere in mano;
- farglieli battere su superfici che possano produrre suoni nuovi e diversi: ruvide, morbide, di metallo, di legno, etc.
- mettere a sua disposizione oggetti che possano stimolare nuovi schemi d'azione (per esempio con i rotoli di scottex o carta igienica posso batterli, ma posso anche mettere dentro, guardare dentro, farli rotolare).

Questi cambiamenti daranno al bimbo la possibilità di rimanere dentro la propria area di interesse, sperimentando e conoscendo però sempre qualcosa di nuovo. A stimolarlo sarà proprio l'area che riguarda l'oggetto in sé: la sua forma, il materiale, il colore, il suono che può fare, se è pesante o leggero, freddo o caldo, etc.



**SCUOLA PARITARIA SANT'ANTONIO**

NIDO | INFANZIA | PRIMARIA

VIA DELLA BALDUINA 296 | 00136 | ROMA

Per quanto concerne, invece, la **motricità di spostamento** (corse, salti, rotolamenti, cadute, equilibri etc.) occorre proporre al bambino:

- **Dondolio** prodotto dal bambino: rappresenta un'esperienza piacevole di perdita e ritrovamento dei riferimenti spaziali. Il piacere deriva anche dalla possibilità di avere un punto di appoggio come garanzia di sicurezza, favorendo così la fiducia in se stesso e negli altri, come sostegno;
- **Caduta**: è uno dei giochi preferiti dai bambini, compreso il girotondo. Impara a dominare la verticalità e l'orizzontalità alternandole. Dal punto di vista emotivo, il piccolo sviluppa fiducia nel suo corpo e nella motricità, ritrovandosi "intatto" dopo la caduta;
- **Giochi di spostamento**: al bambino interessa esercitare il proprio movimento nello spazio in tutti i modi possibili e con diversi oggetti, sperimentando la potenza del proprio corpo e l'autoefficacia (spostare i cubi, indicare quelli di un certo colore, comporre una torre con gli stessi);
- **Rotolare**: naturale evoluzione dello scivolamento, rappresenta un'esperienza di disorientamento-riorientamento, che rafforza il controllo su di sé;



- **Girare su di sé fino a perdere l'equilibrio** (come nel girotondo): riguarda soprattutto i bambini dopo i 2 anni, quando il movimento può essere controllato. Il piacere del gioco viene dalla temporanea perdita del senso di equilibrio: il bambino mette alla prova la propria autonomia nel movimento e la capacità di recupero dopo la perdita dell'equilibrio;
- **Saltello a piè pari** (dopo i 2 anni): piacere di perdere (attimo di volo) e ritrovare il contatto col suolo. Il significato emozionale di questo gioco sembra rimandare alla capacità di perdere e ritrovare volontariamente un punto di appoggio con le proprie forze, confidando nel successo. Si evidenzia qui un buon grado di maturazione, di fiducia ed autostima del bambino;
- **Scavalcare** (dai 18 mesi): l'obiettivo di questo gioco risiede sia nel superare un ostacolo per raggiungere un obiettivo (e nella gioia di riuscirci), sia nello sperimentare sensazioni piacevoli di caduta;
- **Arrampicata e salto verso il basso** (tra 2-3 anni): è un passaggio importante nella maturazione del bambino sia dal punto di vista motorio per la coordinazione richiesta dall'azione sia perché, arrampicandosi, il bambino sfida se stesso ed il mondo, cercando di conquistarlo da una nuova posizione. L'atterraggio gli permette di sperimentare una consapevolezza dei propri limiti, il ritrovamento di sé (come corpo intero) e così il bambino sviluppa il principio di realtà;



- **Penetrare cavità:** il bambino prova un intenso piacere nell'infilare le dita ovunque, nei buchi propri (si pensi alla pratica tanto diffusa di infilare le dita nel naso) e dell'ambiente. È una tendenza che si estende verso tutte le cavità piccole e grandi che il bambino trova intorno a sé. Tale attività sembra dare il piacere di conoscere l'ignoto (la cavità) e avere un dominio sul mondo circostante con l'occupazione dello spazio.

In pratica, durante il laboratorio di attività motoria, il bambino potrà dondolare, girare (su se stesso e nel girotondo), cadere (dopo il girotondo), rotolare, salire e scendere (dallo scivolo o superando un ostacolo tipo uno step), esplorare cavità (tunnel), imparare il concetto del dentro-fuori (sempre attraverso l'uso del tunnel o entrando ed uscendo dai cerchi o mettendo una pallina nel "canestro"), saltare a piedi pari (nei cerchi), spostare oggetti (principalmente i cubi colorati e palline), apprendere i colori primari (prendendo il cubo o saltando nel cerchio del colore indicato dall'educatrice), lanciare (la palla, o al compagno che ha di fronte a sé o ad un bimbo del circolo formato), e, solo verso la fine dell'anno scolastico e per i bambini più grandi dai 2 anni e mezzo ai 3 anni, provare a restare in equilibrio su un piede solo e cambiare direzione camminando o correndo tra i birilli (cosa che presuppone lo sviluppo della lateralità degli arti inferiori).

Alla fine dell'anno scolastico, più esercizi messi insieme andranno a comporre per i bambini un primo percorso motorio.

**SCUOLA PARITARIA SANT'ANTONIO**

NIDO | INFANZIA | PRIMARIA

VIA DELLA BALDUINA 296 | 00136 | ROMA





# ISTITUTO SCOLASTICO PARITARIO

NIDO INTEGRATO - INFANZIA - PRIMARIA



MISSIONARIE DOTTRINA CRISTIANA



VIA BALDUINA 296 | 00136 ROMA

**TEL. 06 354 97606**

[www.scuolasantonioroma.it](http://www.scuolasantonioroma.it)

[mdcromamm@tiscali.it](mailto:mdcromamm@tiscali.it)